



מדריך מוצר של Microsoft 365 Business Standard

הפעלה והוספה של מנוי שנתי Microsoft 365 Business Standard ESD לפורטל הניהול של M365 של החברה שלך.

שיטה זו עשויה להיות נוחה יותר עבור החברה שלך בשל העובדה שהרכישה של רשיונות M365 Business Standard ללא שם מתבצעת ומעובדת במסגרת תוכנית הרישוי ESD (הפצת מפתחות הפעלה אלקטרוניים), המאפשרת לך לסגור מסמכי רכישה באותו יום בחשבונית ולנצל תכונות נוספות של תוכניות שיווק ESD של Microsoft.*

* - בדוק עם ספק מוצר ה- ESD הרשמי של Microsoft לקבלת תנאים והתניות

Product: **KLQ-00217 1-year copy of Microsoft 365 Business Standard ESD**
Electronic activation key per user

Main advantages of the product:

- Get started quickly with documents, spreadsheets, presentations, and email
- Business Class Email (imia@kompaniia.com)
- Work from anywhere, on any device
- Confidential online meetings and chats in Microsoft Teams
- Back up and share files with 1TB One Drive cloud storage
- Free round-the-clock support
- [Copilot for Microsoft 365](#) is available as an add-on

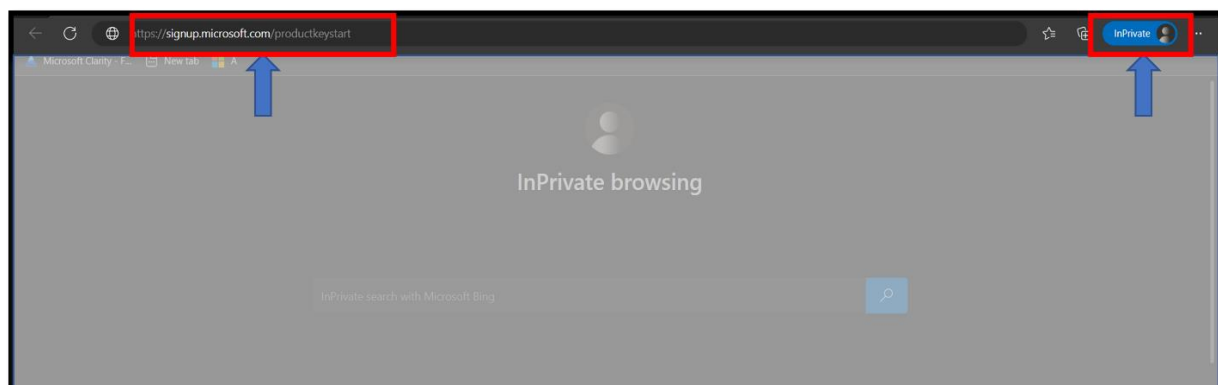


שלב 1. הפעל את דף ההפעלה

פתח את חלון הגלישה בסתר של הדפדפן שלך, העתק את קישור ההפעלה למטה והדבק אותו בשורת הכתובת של הדפדפן שלך.

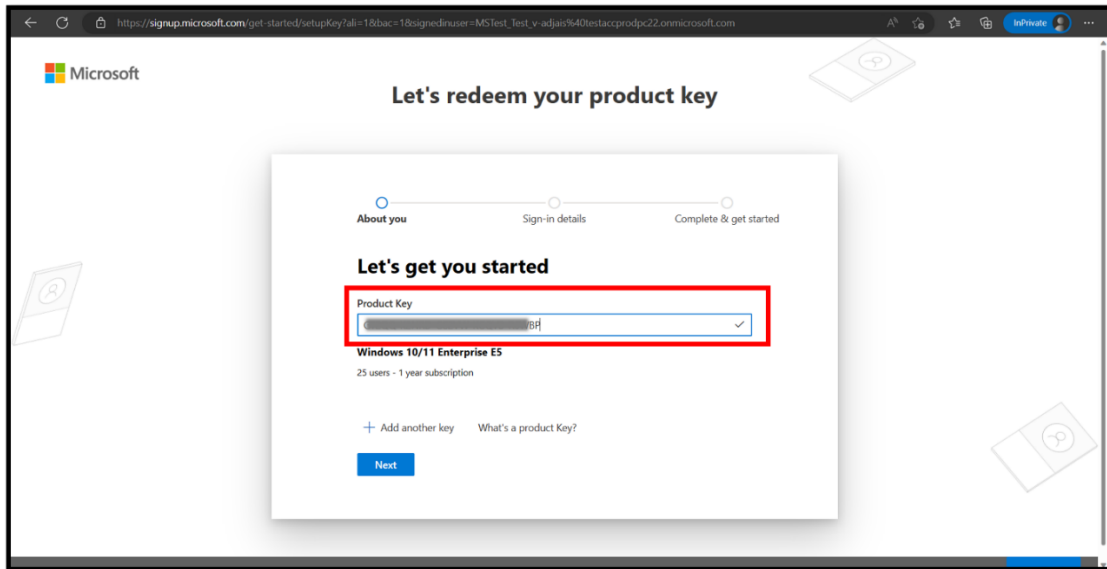
<https://signup.microsoft.com/productkeystart>

בעת הפתיחה, מומלץ להשתמש במצב גלישה בסתר כדי להימנע מכניסה אוטומטית ללקוח הלא נכון או ללקוח ברירת המחדל.



שלב 2. הזן את מפתח המוצר שנרכש

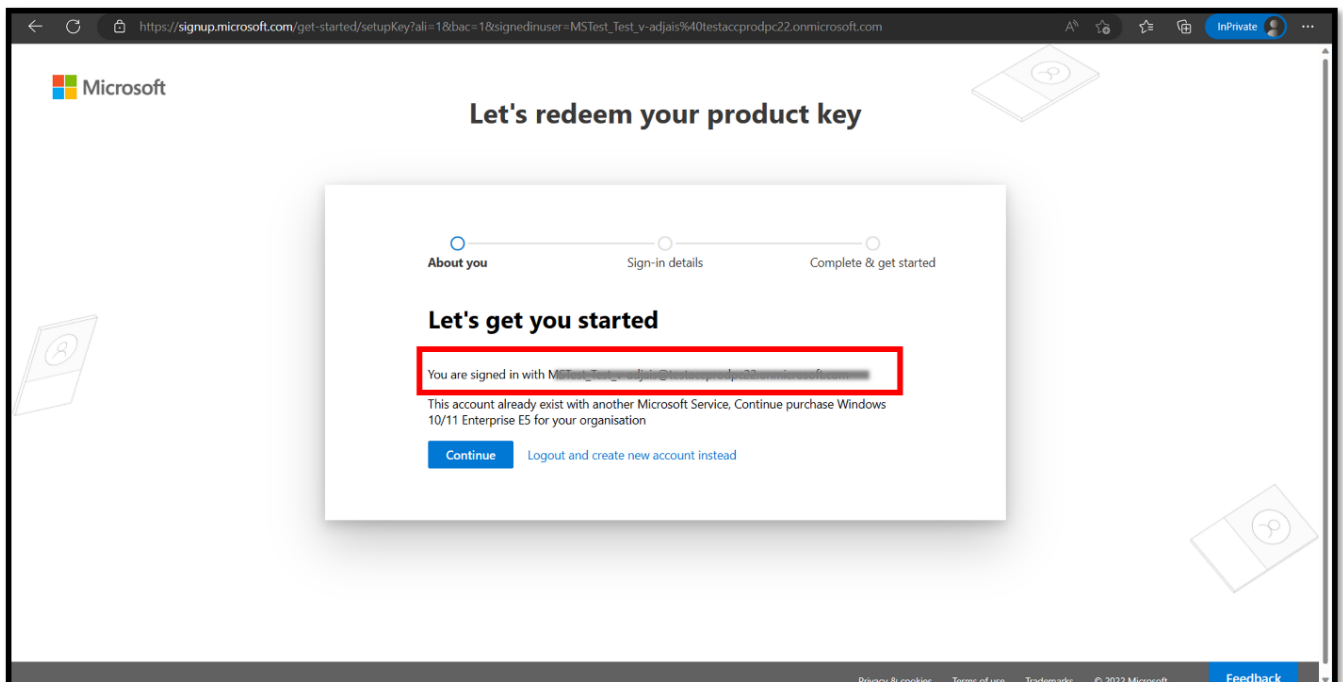
בחלון ההפעלה שנפתח, הזן את מפתח המוצר 5*5 שנרכש משותף מורשה של Microsoft בשדה "מפתח מוצר".



שלב 3. בדוק את הלקוח שממנו אתה מתחבר

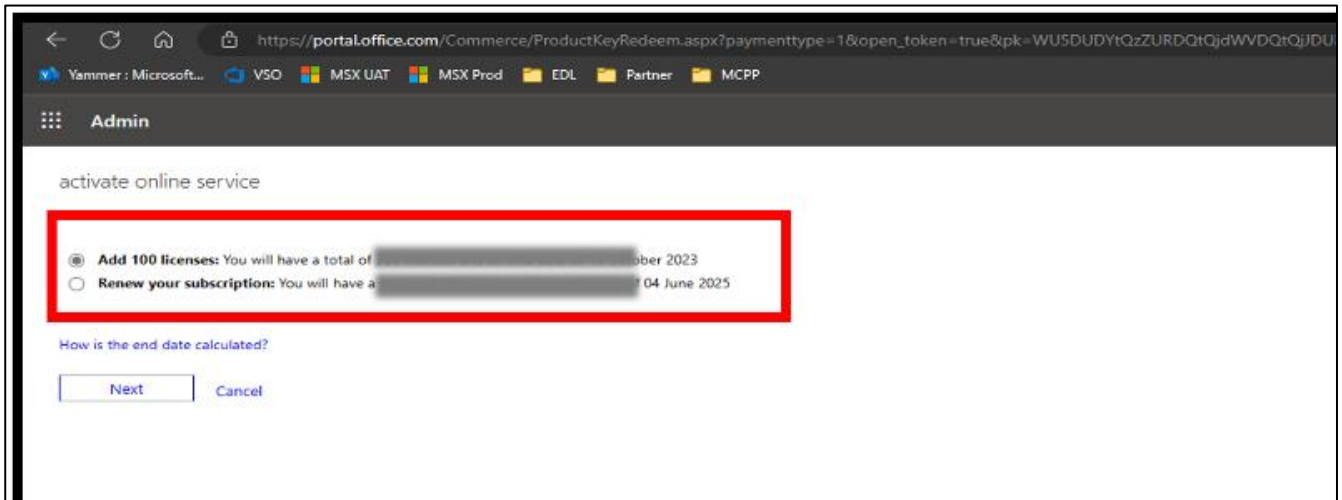
ודא שאתה מחובר לחשבון הלקוח Microsoft שברצונך להפעיל והוסף אליו מנוי זה.

אמת את חשבון הלקוח שלך כדי להזין את הפעלת הטבות **"Attention אייקון - להורדה בחינם – Iconduck**, **contoso.onmicrosoft.com**. Microsoft 365 admins can create new user accounts in this @contoso.onmicrosoft.com@.domain and manage data for that tenant



שלב 4: הוספת מנוי של לקוח

ניתן להחיל שלב זה רק אם לחברה שלך כבר יש מנויי Microsoft 365 פעילים. כאן אתה צריך לבחור כיצד להפעיל את המפתח - להגדיל את מספר המשרות הפנויות או להאריך את תקופת התוקף.



1. **הוספת עמדות:** אם תבחר באפשרות זו, מספר העמדות הכולל במנוי קיים יהיה שווה לסכום המושבים הישנים והחדשים. עם זאת, תאריך התפוגה של כל המנויים יותאם למוצע המשוקלל.

2. כדי לקבוע את משך המנוי, השתמש בנוסחה:

$$\text{Subscription Expiration Date} = \frac{[A (\text{old licenses}) \times B (\text{remaining period}) + C (\text{new licenses}) \times (12 \text{ months})]}{A+C (\text{total number of licenses})}$$

הזמן החדש שנותר יחול על כל הרשיונות לצורך חישוב תאריך התפוגה החדש.

1. **חידוש:** אם תבחר באפשרות זו, מספר העמדות במנוי הקיים לא ישתנה, אך תוקפו יוארך ביחס למספר מפתחות המוצר שנרכשו. כל מפתח מוסיף 12 חודשים של תקופה נוספת לתקופת המנוי.

3. כדי לקבוע את משך המנוי, השתמש בנוסחה:

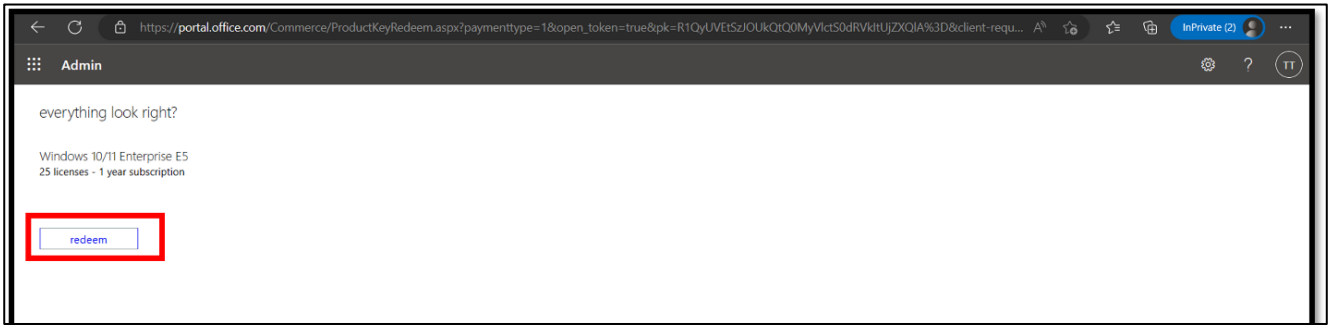
$$\text{Subscription Expiration Date} = [B (\text{remaining period}) + \{C (\text{new licenses}) / A (\text{old licenses})\} \times (12 \text{ months})]$$

הזמן החדש שנותר יחול על כל הרשיונות לצורך חישוב תאריך התפוגה החדש.

שלב 5. הפעלת מנוי

לבסוף, ודא ששם המוצר, מספר המושבים ומשך הזמן נכונים. לחץ על "הפעל" כדי להפעיל מנוי זה עבור חשבון הלקוח שאליו אתה מחובר.

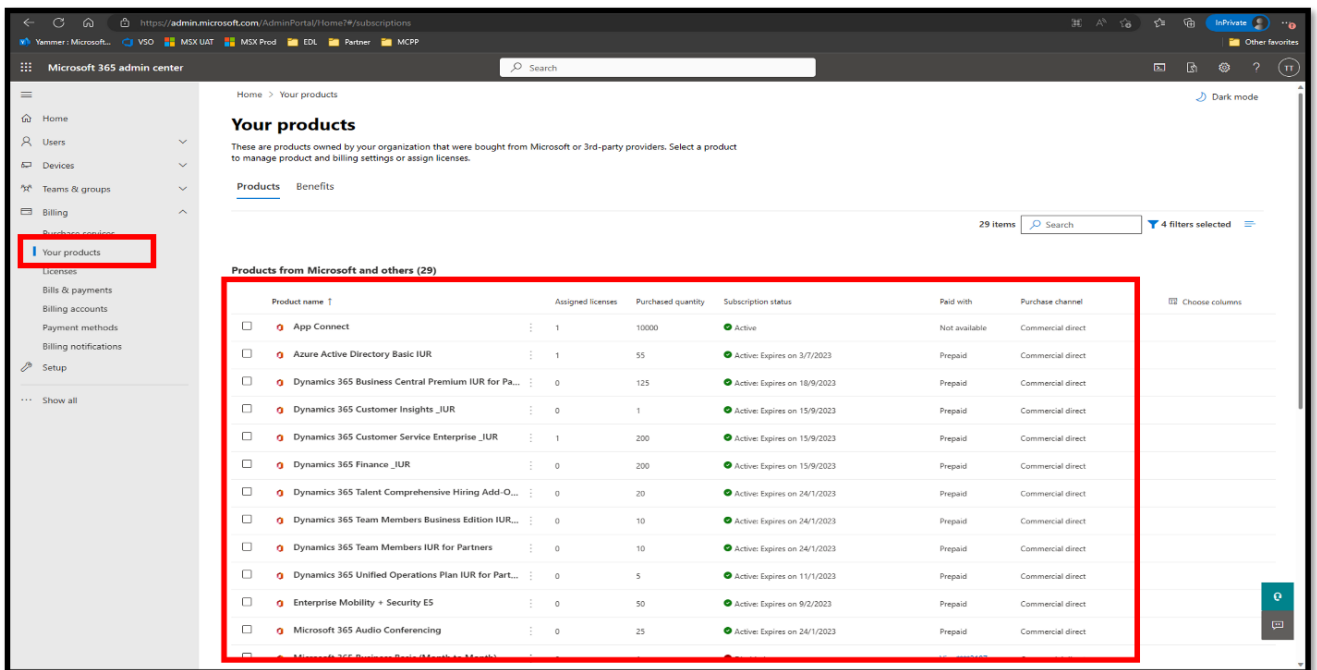
לאחר ההפעלה, תוכל להשתמש במנוי שנרכש באמצעות תוכנית רישוי ESD במערכת ניהול המנויים הארגונית הרגילה בפורטל הניהול של CSP



שלב 6. הקצאת משתמשים ושימוש ברשיונות

לאחר ההפעלה, המוצרים יתווספו לפורטל [הניהול M365](#).

הוסף משתמשים מחשבון Entra ID (לשעבר Azure Active Directory - AAD) למוצרים שלך כדי שיוכלו לגשת למוצרים ולהשתמש בהם. לחץ כאן כדי [ללמוד](#) עוד אודות הוספה לפורטל.



[לחץ כאן](#) לקבלת עזרה כללית עבור מרכז הניהול של Microsoft 365.

Attention" אייקון - להורדה בחינם - [conduckguide](#).

